



# I-TEC SMARTWINDOW

Návod k obsluze 01/2016

**Obsah:**

01.	Vážení zákazníci .....	2
02.	Tento návod .....	3
03.	Vysvětlení symbolů.....	3
04.	Systémové předpoklady .....	3
05.	Všeobecná bezpečnostní upozornění .....	4
06.	Správné použití .....	4
07.	Chybné použití.....	4
08.	Rozsah dodávky .....	4
09.	Krátký popis .....	5
10.	Aplikace SmartWindow.....	5
11.	První uvedení do provozu – nová konfigurace .....	6
11.1.	Co dělat, když nedejde k identifikaci brány SmartWindow? .....	7
12.	Nahrání konfigurace .....	7
13.	Navigace a obsluha.....	8
14.	Přehled .....	9
15.	Nastavení v tabulce „Räume“ (Místnosti).....	9
15.1.	Založení nové místnosti a připojení zařízení	10
15.2.	Zaučení motorů stínicí techniky ELERO	11
16.	Nastavení v tabulce „Gruppen“ (Skupiny).....	12
16.1.	Založení nové skupiny	13
17.	Nastavení v tabulce „Szenen“ (Scénáře) .....	14
17.1.	Založení nového scénáře	14
18.	Nastavení v tabulce „Task“ (Úkoly) .....	15
18.1.	Založení nového úkolu	15
19.	Nastavení v tabulce „Setup“ (Setup).....	17
19.1.	Nahrávání nebo ukládání konfigurace	17
19.2.	Dálkový přístup k bráně SmartWindow přes internet	18
19.3.	Aktualizace firmwaru	19
19.4.	Heslo pro konfiguraci (nastavení)	20
19.5.	Pole „Statusinformation“ (Stavové informace) v příslušné bráně	20
20.	PC software „Gateway Config Tool“ .....	21
20.1.	„Aktualizace firmwaru“ pomocí Gateway Config Tool	21
20.2.	Síťová nastavení pomocí Gateway Config Tool	22
20.3.	Backup/Restore brány pomocí Gateway Config Tool	22

## 1. Vážení zákazníci...

---

... koupí **I-tec SmartWindow** jste se rozhodli pro prvotřídní produkt firmy Internorm. Děkujeme Vám za Vaši důvěru.

## 2. Tento návod...

---

... popisuje instalaci **I-tec SmartWindow** a jednotlivé nabídky a možnosti nastavení v příslušném uživatelském softwaru (aplikaci).

Než se pustíte do jednotlivých úkonů, přečtěte si prosím celý návod a při práci respektujte všechna bezpečnostní upozornění.

Tento návod uložte a v případě změny vlastníka nemovitosti ho prosím předejte novému majiteli.

V případě vzniku škod, jejichž příčinou bylo nedodržení tohoto návodu a bezpečnostních upozornění, zaniká nárok na záruku. Za následné škody, které by takto vznikly, nepřebíráme žádnou odpovědnost.

### Stažení návodu:

Tento návod k obsluze je k dispozici v podobě pdf-souboru na našich internetových stránkách v sekci Ke stažení:

[www.internorm.at/downloads/allgemein](http://www.internorm.at/downloads/allgemein)

Příslušný odkaz zadejte do adresového řádku Vašeho prohlížeče.

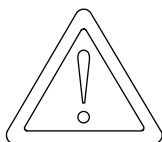
## 3. Vysvětlení symbolů

---



### Jde o Vaši bezpečnost.

Respektujte a dodržujte prosím všechna takto označená upozornění.



**Takto varujeme před chybným jednáním, které by mohlo vést k újmě na zdraví nebo věcným škodám.**

### UPOZORNĚNÍ/DŮLEŽITÉ/POZOR

Tímto způsobem upozorňujeme na další informace důležité pro bezvadnou funkci systému.

## 4. Systémové předpoklady

---

### K instalaci potřebujete:

- Router\* se serverem DHCP a disponibilní připojení LAN. · Volně přístupnou elektrickou zásuvku (230 V/50 Hz)  
\* nebo modem DSL, který disponuje funkcemi routeru.
- Obecně platí, že firewall nebo router není nutné konfigurovat. · Chytrý telefon nebo tablet s nainstalovanou aplikací **Internorm SmartWindow App**

## 5. Všeobecná bezpečnostní upozornění



**Použití defektních přístrojů může vést k ohrožení osob a věcným škodám.**

Nikdy nepoužívejte defektní nebo poškozené přístroje. V takovém případě se prosím obraťte na naši zákaznickou službu

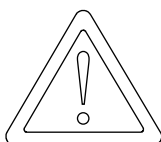


**Nebezpečí v důsledku najíždějících pohonů při provádění čištění a údržby.**

Pokud je třeba provést čištění nebo údržbu v okolí rolet nebo markýz, je nutné zařízení zajistit proti automatickému najíždění (např. vypnutím pojistek nainstalovaných v bytě).



**Dbejte v každém případě na to, aby se během konfigurace a zprovoznování nenacházely v oblasti pojezdu elektromotoricky ovládaných částí zařízení žádné osoby (nebezpečí smáčknutí!).**



**Přepětí v elektrické síti může přístroj zničit.**

## 6. Správné použití

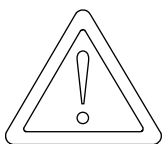
I-tec SmartWindow je primárně určen k ovládání produktů výlučně firmy Internorm. Používejte produkty pouze těch výrobců, kteří jsou uvedeni na seznamu kompatibility s **I-tec SmartWindow**.

### Podmínky použití:

- Bránu SmartWindow používejte pouze v suchých místnostech.
- Pro připojení na místě je zapotřebí elektrická zásuvka 230 V/50 Hz.
- Elektrická zásuvka musí být volně přístupná.

Montáž a provoz rádiových systémů (např. rádiový systém DuoFern) a příslušných komponent (např. DuoFern trubkový motor – aktor) jsou přípustné pouze pro takové zařízení a přístroje, u nichž funkční porucha ve vysílači nebo přijímači nezpůsobí ohrožení osob nebo věcí nebo u nichž brání vzniku tohoto rizika jiná bezpečnostní zařízení.

## 7. Chybné použití



**Chybné použití může způsobit zranění osob a věcné škody.**

Nikdy nepoužívejte tento rádiový systém a jeho komponenty k dálkovému ovládání přístrojů a zařízení se zvýšenými bezpečnostně technickými nároky nebo zvýšeným rizikem úrazů. K takovému použití jsou nezbytná další bezpečnostní zařízení. Dodržujte příslušné zákonné předpisy vztahující se ke zřízení takových zařízení.

### DŮLEŽITÉ:

Bránu I-tec SmartWindow neinstalujte v exteriéru nebo ve vlhkých místnostech.

## 8. Obsah dodávky

- 1 x brána SmartWindow
- 1 x LAN kabel
- 1 x zástrčka pro napájení ze sítě (230 V/50 Hz)
- 1 x návod pro rychlý start s bezpečnostním upozorněním

## 9. Krátký popis

Pomocí I-tec SmartWindow lze přes ovládací rozhraní (aplikace) na chytrém telefonu nebo tabletu seřizovat a obsluhovat I-tec stínění, I-tec větrání a rádiovou kontrolu oken společnosti Internorm a rádiová ovládání Elero Proline2 a vybrané aktory a čidla HomeMatic. Kdykoli lze provést úpravu podle individuálních požadavků.

### Připojení k síti (LAN):

Aby bylo možné používat bránu I-tec SmartWindow k centrálnímu řízení, je nutné ji připojit k routeru přes volné připojení LAN.

### První uvedení brány SmartWindow do provozu:

Po úspěšném připojení můžete spustit aplikaci a zahájit práci pomocí „Nová konfigurace“ (Neue Konfiguration).

### UPOZORNĚNÍ:

Po prvním zprovoznění je nezbytně nutné provést aktualizaci za účelem získání aktuálního firmwaru brány, aby byla zaručena 100% funkčnost.

### Dálkový přístup k bráně SmartWindow přes internet:

I-tec SmartWindow lze navíc otevřít na každém koncovém přístroji, který je schopný připojení k internetu. Pro použití této služby je třeba aktivovat v aplikaci dálkové spojení na každém koncovém přístroji zvlášť.

## 10. Aplikace SmartWindow

Aplikace SmartWindow App je k dispozici pro Apple v App Store, pro Android, od Androidu-V 4.0, v Google Play.

SmartWindow App je k dispozici v jazycích DE/FR/IT/EN.



## 11. První uvedení do provozu – nová konfigurace

1. Po stažení aplikace SmartWindow App spusťte aplikaci na Vašem koncovém přístroji.



2. Na uvítací obrazovce zvolte „Neue Konfiguration“ (Nová konfigurace) a řiďte se popisem v aplikaci SmartWindow.



3. Proveďte úkony, jak jsou popsány v aplikaci, a potvrďte kroky 1 až 4 tlačítkem „Next“.

### UPOZORNĚNÍ:

U brány SmartWindow V4 (logo Internormu na horní straně) už není nutné přišroubovávat antény, jelikož jsou integrovány v bráně.



4. Pokud byla brána správně identifikována, objeví se – jak je vidět na obrázku – znak splněného úkolu (zelená fajfka) a vy můžete pokračovat v dalším kroku zaučením a konfigurací jednotlivých místností a zařízení.



### 11.1. Co dělat, když nedejde k identifikaci brány SmartWindow?

Pokud není brána správně rozeznána, zopakujte proces zaučení stisknutím tlačítka „Retry“. Pokud chyba přetrvává, ověřte prosím, zda je na vašem routeru aktivován DHCP nebo se spojte s administrátorem vašeho systému.

#### POZOR:

Ve firemních sítích bývá automatické zadávání IP adresy přes DHCP z bezpečnostních důvodů často deaktivováno. V takovém případě musí váš systémový administrátor přiřadit bráně SmartWindow statickou IP adresu. Jakmile k tomu dojde, je třeba zadávat data ručně. Slouží k tomu tlačítko „IP-settings“.



### 12. Nahrání konfigurace

1. Pokud již byla v aplikaci na koncovém zařízení vytvořena a uložena konfigurace, můžete ji nahrát na každém dalším koncovém zařízení a řídit z něj vaše zařízení.

#### POZOR:

Pokud již byla konfigurace vytvořena, nesmí se znovu zakládat „Neue Konfiguration“ (Nová konfigurace). „Neue Konfiguration“ (Nová konfigurace) vymaže z vaší brány SmartWindow všechny přístroje.

#### UPOZORNĚNÍ:

Svou konfiguraci můžete chránit pomocí hesla (max. 8 znaků). Neoprávněné osoby tak nebudou moct měnit nastavení ani vytvářet nové konfigurace. (Viz také bod 19.3)



### 13. Navigace a obsluha

1. V náhledu místností můžete provádět následující úkony.

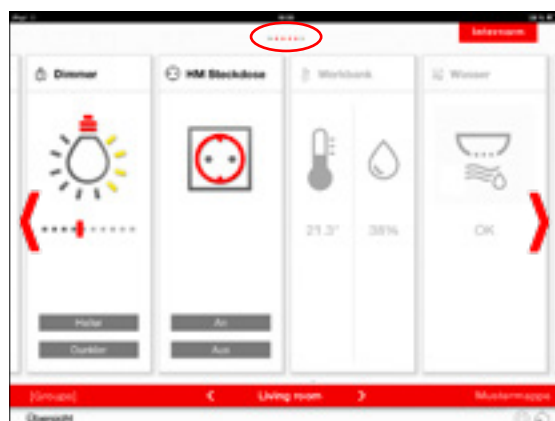
#### Procházet místnostmi:

Potáhnutím prstu „zleva doprava“ nebo „zprava doleva“ v červeném proužku s příslušným názvem místnosti (na obrázku „Living room“ (obývací pokoj)) můžete procházet všemi vytvořenými místnostmi.



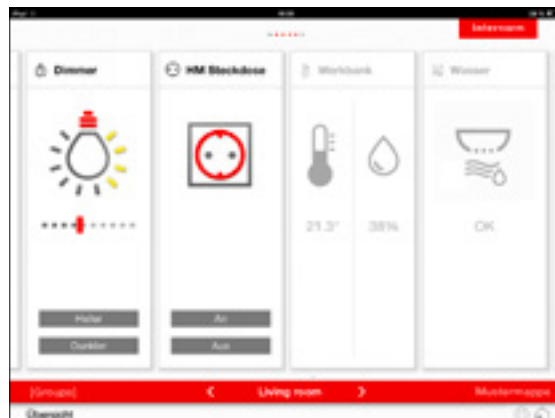
2. V místnosti samotné pak máte díky bodíkům nad jednotlivými aktory a čidly přehled, kolik zařízení se v místnosti nachází a kde se právě nacházíte vy.

V místnosti můžete přecházet mezi jednotlivými zařízeními potáhnutím prstu.



3. Jednotlivé aktory (přístroje) lze obsluhovat v příslušné dlaždičce pomocí tlačítek, plynulého nastavení a v grafikách.

Čidla jsou zobrazována šedou barvou a pouze poskytují informace. Lze je používat k řízení automatických funkcí v úkolech „Task“.





## 14. Přehled

1. Na přehledové straně naleznete stavové informace a můžete zde provádět speciální akce.

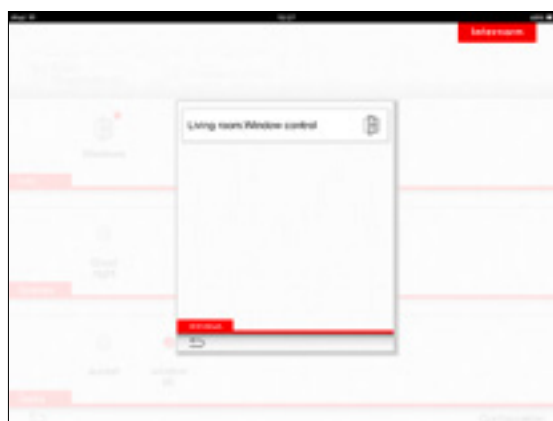
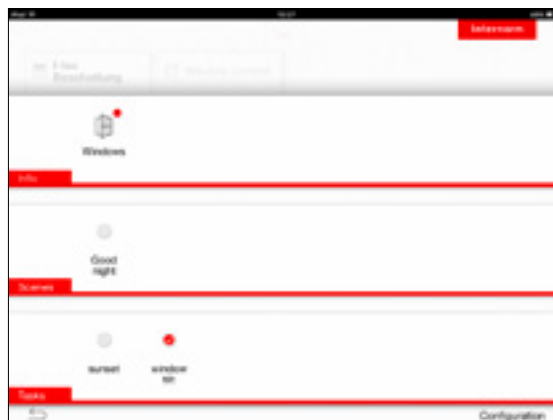
**Úkoly (task):** Tady můžete aktivovat a deaktivovat vytvořené úkoly a získáte přehled, které úkoly jsou aktivovány resp. deaktivovány.

Scénáře: Tady můžete aktivovat vámi vytvořené scénáře, které jste vytvořili v tabulce scénářů. (Viz bod 18)

**Informace:** Stav vašich čidel rozčleněných podle produktových skupin. Červený bod signalizuje akci vyvolanou čidlem, aktuální stavy jednotlivých čidel.

2. Kliknutím na symbol v informačním řádku získáte detailní informace o aktuálním stavu vybraného čidla.

Tlačítkem vlevo dole v okně se dostanete zpátky do přehledu.



## 15. Nastavení v tabulce „Räume“ (místnosti)

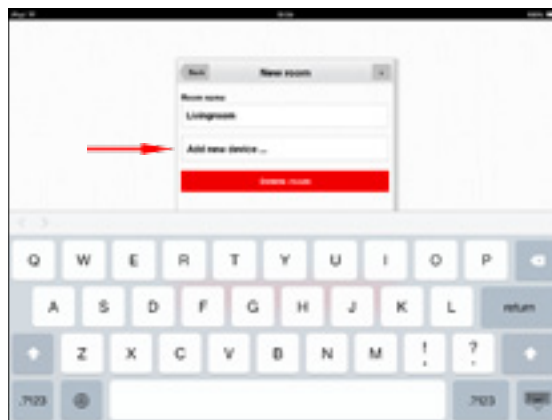
1. V tabulce „Räume“ (Místnosti) můžete provádět následující akce:

- zakládat nové místnosti – tlačítko „+“
- upravovat místnosti
- měnit pořadí zobrazovaných místností



## 15.1. Založení nové místnosti a připojení zařízení

1. V tabulce „Räume“ (Místnosti) můžete tlačítkem „+“ přidat novou místnost, pojmenovat ji a založit v ní jednotlivá zařízení. Pro založení přístrojů klikněte na „Geräte hinzufügen“ (Přidat zařízení).



2. V dalším kroku zvolte „Neues Gerät anlegen“ (Založit nové zařízení) a vyberte požadovaného výrobce (např.: Internorm).

### UPOZORNĚNÍ:

Rozlišuje se přitom, zda se jedná o aktor nebo čidlo, jelikož proces zaučení probíhá v těchto dvou případech různě.



3. Nyní se vyhledají a v seznamu zobrazí všechny výrobky od Internormu. Zvolte požadované zařízení a volbu potvrďte tlačítkem „Weiter“ (Dál).



4. V dalším kroku můžete tlačítka otestovat, zda jste našli správné zařízení. Pokud je tomu tak, zařízení pojmenujte a stiskněte tlačítko „Hinzufügen“ (Připojit).

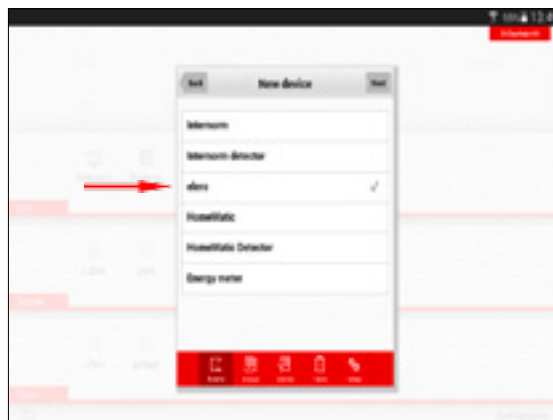
### UPOZORNĚNÍ:

Pokud chcete v místnosti přidat další zařízení, zopakujte body 1 až 4.



## 15.2. Zaučení motorů stínicí techniky ELERO

1. V příslušné místnosti zvolte „Neues Gerät anlegen“ (Založit nové zařízení) a vyberte požadovaného výrobce. V tomto případě „elero“.



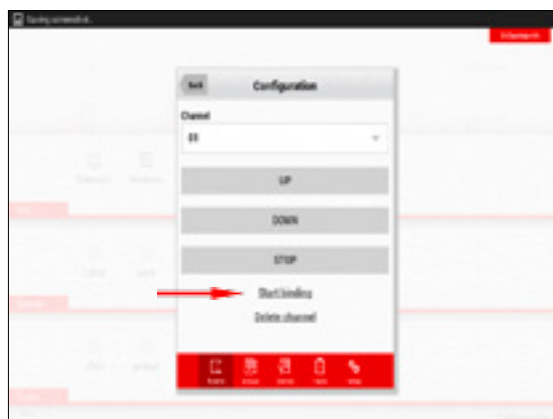
2. V dalším kroku je třeba v bráně zaučit všechny pohony. Aby se tak stalo, klikněte na „Konfiguration“ (Konfigurace).



3. Zvolte požadovaný kanál, na kterém se má závěs zaučit a klikněte na „Binding starten“ (Start zaučení).

### POZOR:

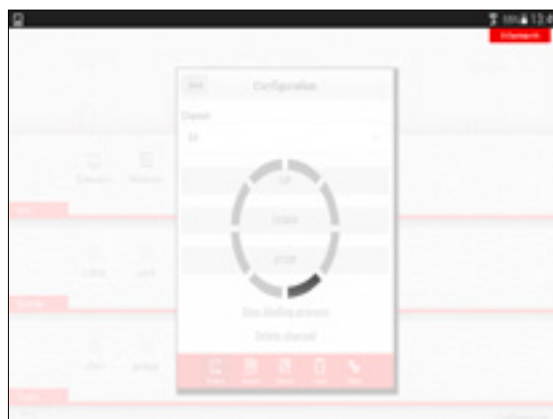
Než spustíte zaučování (binding), je třeba uvést závěs do režimu zaučování, jak je popsáno v příručce firmy elero.



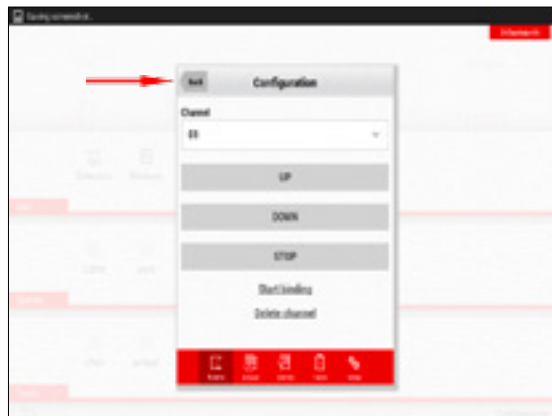
4. Jakmile je závěs v režimu zaučování a zaučování bylo spuštěno, pojede závěs pouze NAHORU a DOLŮ, jak uvádí elero. Nyní musíte pro každý závěs zvlášť potvrdit směr pohybu. Jestliže se pak závěs zastaví, bylo zaučení úspěšné. Zaučování ukončíte kliknutím na „Binding stoppen“ (Ukončit zaučování).

### UPOZORNĚNÍ:

Pokud chcete zaučit několik závěsů na různých kanálech, můžete během zaučování kanál měnit. Je rovněž možné uložit několik závěsů na jednom kanálu.



5. Jakmile zaučování ukončíte, klikněte na „Zurück“ (Zpět) a můžete začít s přiřazováním jednotlivých obslužných obrazovek k zaučeným kanálům.



6. V prvním kroku nyní zvolte požadovaný kanál. Poté můžete v poli pod ním vybrat požadovaný závěs (roleta, žaluzie/raffstóra, markýza nebo raffstóra s řízením průniku světla).



7. V dalším kroku můžete tlačítka otestovat, zda jste zvolili správný kanál. Pokud je tomu tak, zařízení pojmenujte a stiskněte tlačítko „Hinzufügen“ (Připojit).



#### UPOZORNĚNÍ:

Pokud chcete v místnosti přidat další zařízení resp. kanály, zopakujte body 6 až 7.

### 16 Nastavení v tabulce „Gruppen“ (Skupiny)

V tabulce „Gruppen“ (Skupiny) můžete provádět následující akce:

- zakládat nové místnosti – tlačítko „+“
- upravovat místnosti
- měnit pořadí zobrazovaných místností

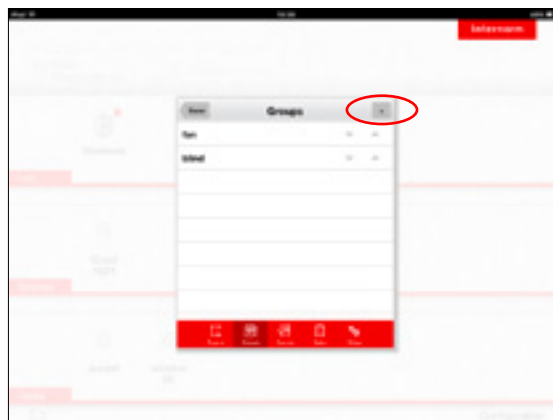
#### UPOZORNĚNÍ:

Do skupiny je možné zahrnout zařízení stejného typu a pak všechna tato zařízení ovládat současně, aniž byste museli otvírat každou místnost zvlášť. Ne zobrazují se však pozice/stavy.



## 16.1 Založení nové skupiny

1. V tabulce „Gruppen“ (Skupiny) můžete tlačítkem „+“ založit novou skupinu.



2. V dalším kroku vyberete požadovanou skupinu zařízení. (Na obrázku „I-tec Beschattung“ (I-tec stínění)) a stisknete tlačítko „Next“ (Další).

### UPOZORNĚNÍ:

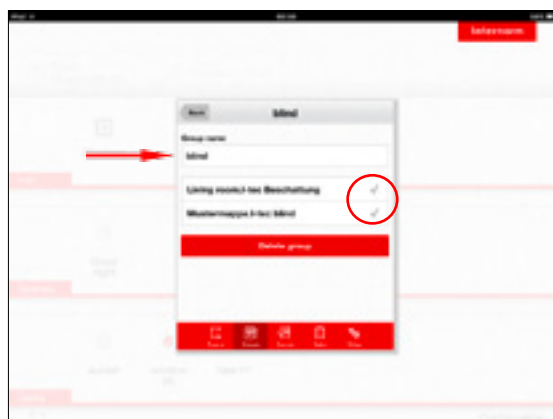
Do jedné skupiny lze zahrnout pouze zařízení se stejným typem ovládání.



3. Nyní můžete určit název skupiny a vybrat produkty, které chcete do příslušné skupiny zařadit. Svůj výběr potvrďte tlačítkem „Zurück“ (Zpět).

### UPOZORNĚNÍ:

Pro vytvoření dalších skupin opakujte body 1 až 3.



4. V hlavním náhledu najdete vámi vytvořené skupiny před všemi založenými místnostmi.

### UPOZORNĚNÍ:

Pozici místnosti „Gruppen“ (Skupiny) v hlavním náhledu není možné, na rozdíl od pořadí místností, měnit.



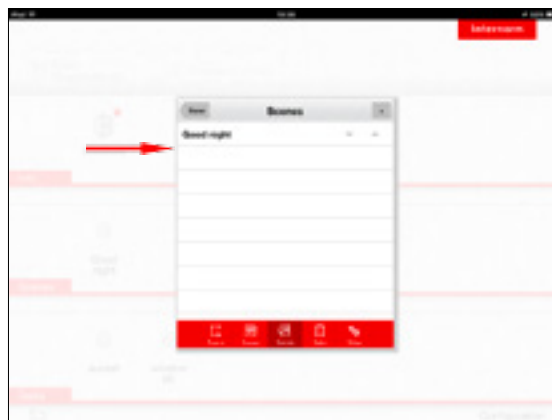
## 17. Nastavení v tabulce „Szenen“ (Scénáře)

1. V tabulce „Szenen“ (Scénáře) můžete provádět následující akce:

- zakládat nové scénáře – tlačítko „+“
- upravovat scénáře
- měnit pořadí zobrazovaných scénářů

### UPOZORNĚNÍ:

V jednom scénáři mohou být sloučeny různé produkty pro současné otevření prostřednictvím přehledové stránky.



### 17.1. Založení nového scénáře

2. Stejně jako v tabulkách pro místnosti a skupiny je možné i v tomto případě tlačítkem „+“ zakládat a pojmenovávat nové scénáře a přiřazovat k nim požadované příkazy pro jednotlivá zařízení. Pro přiřazení příkazu klikněte na „Befehle hinzufügen“ (Přiřadit příkaz).

### UPOZORNĚNÍ:

Založené scénáře si můžete z tohoto místa otestovat.



2. V dalším kroku zvolte požadované zařízení a připojte k němu příkaz, který má být proveden při aktivaci scénáře.

### DŮLEŽITÉ:

Pokud chcete u jednoho zařízení provést několik příkazů, musíte je přiřadit postupně:

- např. příkaz A: I-tec stínění „Fahre 50%“ (Vyjet na 50 %) a příkaz B: I-tec stínění „Lamellenposition 3“ (Poloha lamel 3), příkaz C: ...

### UPOZORNĚNÍ:

Pokud chcete do scénáře zařadit další zařízení, zopakujte body 1 až 2.



## 18. Nastavení v tabulce „Task“ (Úkoly)

1. V tabulce „Task“ (Úkoly) můžete provádět následující akce:

- zakládat nové úkoly – tlačítko „+“
- upravovat úkoly
- měnit pořadí zobrazovaných úkolů
- aktivovat/deaktivovat úkoly

### UPOZORNĚNÍ:

Do jednoho úkolu můžete spojovat různé produkty a řídit je pomocí akcí (závislých na čase nebo čidlech). Toto řízení probíhá plně automaticky vždy, když nastane příslušná akce.

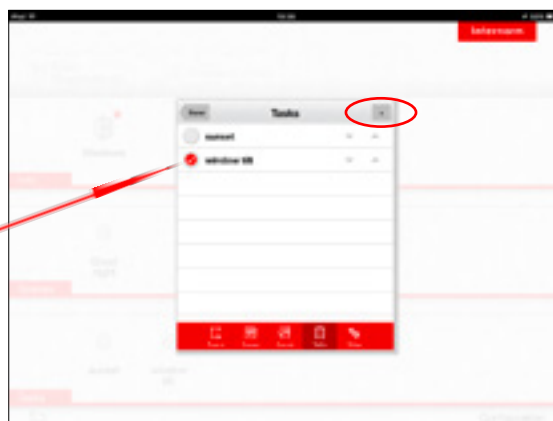


### 18.1. Založení nového úkolu

1. V tabulce „Tasks“ (Úkoly) můžete tlačítkem „+“ zakládat a pojmenovávat nové úkoly, připojovat k nim spouštěče a určovat příkazy pro jednotlivá zařízení, které mají být provedeny při spuštění spouštěče...

### UPOZORNĚNÍ:

Jednotlivé úkoly můžete aktivovat resp. deaktivovat zde a na přehledové stránce. Vždy se také zobrazuje aktuální stav úkolu (aktivovaný/deaktivovaný).



2. Jakmile jste úkol pojmenovali, je třeba definovat spouštěč úkolu – „Auslöser hinzufügen“ (Připojit spouštěč).

### UPOZORNĚNÍ:

Pokud je připojeno několik spouštěčů, jedná se o propojení NEBO. To znamená, že úkol bude proveden v okamžiku, kdy bude aktivní alespoň jeden ze všech připojených spouštěčů.

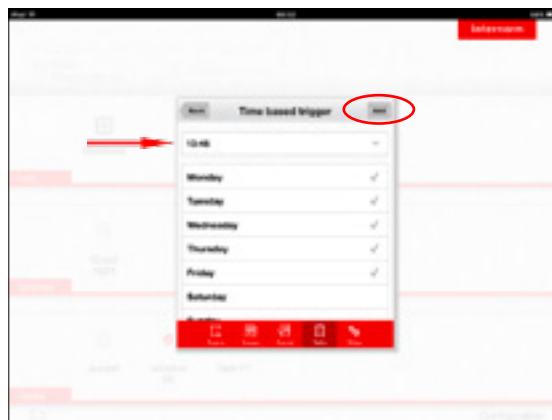


3. Spouštěč může být nastaven jako časový spouštěč, astro spouštěč (východ nebo západ slunce) nebo čidlo. Vyberte spouštěč jako na obrázku, v tomto případě se jedná o časový spouštěč (zeitbasierter Auslöser), a stiskněte tlačítko „Weiter“ (Další).



4. U časového spouštěče je nutné nastavit časový údaj a den v týdnu.

Jakmile byl zvolen den v týdnu a časový údaj, je třeba spouštěč potvrdit tlačítkem „Hinzufügen“ (Připojit).



5. V dalším kroku je nutné přidat příkazy, které se mají spouštěčem aktivovat („Aktion hinzufügen“ (Přidat akci)).



6. Tady je možné rozlišit, zda má dojít k zapnutí zařízení (Gerät geschaltet), zaslání e-mailu příjemci nebo push zprávy. Vyberte akci jako na obrázku, v tomto případě se jedná o zapnutí zařízení (Gerät schalten), a stiskněte tlačítko „Weiter“ (Další).



7. V dalším kroku zvolte požadované zařízení a připojte k němu příkaz, který má být v úkolu proveden.

#### DŮLEŽITÉ:

Pokud chcete u jednoho zařízení provést několik příkazů, musíte je přiřadit postupně:

např. příkaz A: I-tec stínění „Fahre 50%“ (Vyjet na 50 %) a příkaz B I-tec stínění „Lamellenposition 3“ (Poloha lamel 3)

#### UPOZORNĚNÍ:

Pokud chcete v úkolu přidat další příkazy pro zařízení, zopakujte body 5 až 7.





## 19. Nastavení v tabulce „Setup“ (Setup)

1. V tabulce „Setup“ (Setup) můžete provádět následující akce:

- nahrávat konfigurace
- ukládat konfigurace
- upravovat bránu
- připojovat bránu
- určovat heslo pro konfiguraci



### 19.1. Nahrávání nebo ukládání konfigurace

1. Po dokončení prvního nastavení by mělo být ovládací rozhraní uloženo, aby ho bylo možné pohodlně nahrát na jiných koncových zařízeních.

#### POZOR:

Jakmile bylo jednou ovládací rozhraní vytvořeno, nesmí být na dalším koncovém zařízení založena nová konfigurace (Neue Konfiguration). Tím by se zrušila první konfigurace, jelikož by se z brány smazala všechna zařízení.



2. Aby bylo možné provést uložení, je třeba založit uživatelské jméno (e-mailová adresa) a heslo.

#### POZOR:

Při zadávání hesla dbejte na přesný zápis. Heslo si poznamenejte a uložte na bezpečné místo. Dodatečná změna hesla není možná.

#### UPOZORNĚNÍ:

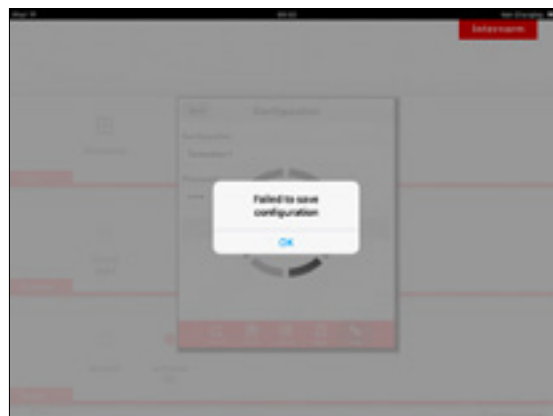
Ukládání resp. nahrávání funguje pouze při připojení na internet, jelikož se rozhraní ukládá na serveru a nikoli v bráně.



3. Pokud již existuje uživatel se stejným jménem, objeví se následující chyba.

Zadejte nové jméno nebo správné heslo.

S dříve založeným uživatelským jménem a heslem je možné vytvořené rozhraní nahrát na libovolný počet přístrojů.

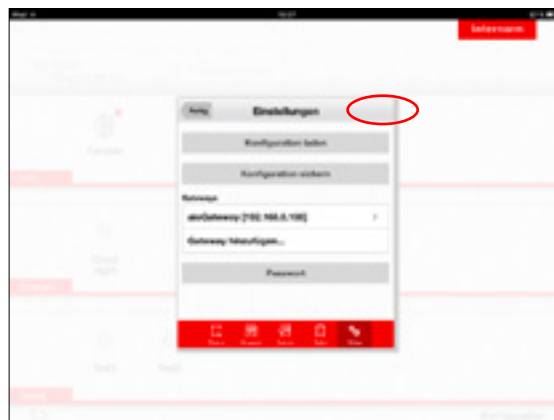


## 19.2. Dálkový přístup k bráně SmartWindow přes internet

1. V tabulce „Setup“ (Setup) klikněte na bránu, u které chcete aktivovat dálkový přístup (Remotezugriff).

### DŮLEŽITÉ:

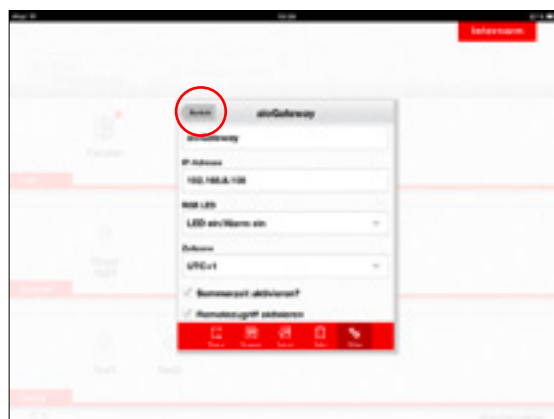
Při nastavování dálkového přístupu musí být příslušné koncové zařízení aktivně spojeno prostřednictvím WiFi sítě s bránou SmartWindow.



2. V zobrazení brány (Gateway-Ansicht) se pod nastavením časového pásma nachází rámeček pro aktivaci dálkového spojení.



3. Aktivujte tento rámeček a tlačítkem „Zurück“ (Zpět) se vraťte do zobrazení místností.



4. Na hlavní stránce se nyní objeví v pravém dolním rohu nové tlačítko.

domeček = ovládání přes lokální síť (WiFi)  
zeměkoule = ovládání přes internet

### UPOZORNĚNÍ:

Aplikace je při svém otevření standardně nastavena na používání v lokální síti a koncový zákazník si ji musí přenastavit, pokud chce zjišťovat stav zařízení a ovládat je přes internet.



### 19.3. Aktualizace firmwaru

1. Pro provedení aktualizace firmwaru a kontroly, zda je k dispozici update firmwaru, je nutné kliknout v tabulce „Setup“ (Setup) na příslušnou bránu.

**POZOR:**

Pokud chcete provádět aktualizaci, musí mezi bránou a routerem fungovat připojení k internetu.



2. Jestliže je k dispozici nová aktualizace, objeví se po automatické kontrole v zobrazení brány nad tlačítkem „Gateway löschen“ (Smazat bránu) šedé tlačítko „Update Firmware“ (Aktualizace firmwaru).

**UPOZORNĚNÍ:**

Pokud se v tomto místě žádné tlačítko neobjeví, je software vaší brány aktuální. Aktuální verze firmwaru se zobrazuje také v poli „Systeminformation“ (Systémové informace).



3. Stiskněte toto tlačítko a provedte aktualizaci.

**POZOR:**

Aplikaci během aktualizace nezavírejte, protože by mohlo dojít k chybě a zničení vytvořené konfigurace.



4. Jakmile je aktualizace dokončena (100 %), aplikaci kompletně zavřete a znovu spustíte!

Nyní je vaše brána aktualizovaná a můžete používat všechny funkce, jak jste byli zvyklí.

**UPOZORNĚNÍ:**

Pokud by aktualizace nefungovala nebo se objevily problémy s obsluhou, proveďte aktualizaci popsáním způsobem ještě jednou.

Pokud opětovná aktualizace aplikace není možná, viz bod ...



#### 19.4. Heslo pro konfiguraci (nastavení)

1. Na ochranu vaší konfigurace vůči přístupu cizích osob při obsluze si můžete v tabulce „Setup“ (Setup) nastavit heslo.

**UPOZORNĚNÍ:**

Toto heslo budete potřebovat vždy, když se budete chtít v aplikaci dostat z přehledové stránky do konfigurace, abyste provedli změny v aplikaci.



2. Při prvním zakládání se pod starým heslem (altes Passwort) žádné heslo nezadává.

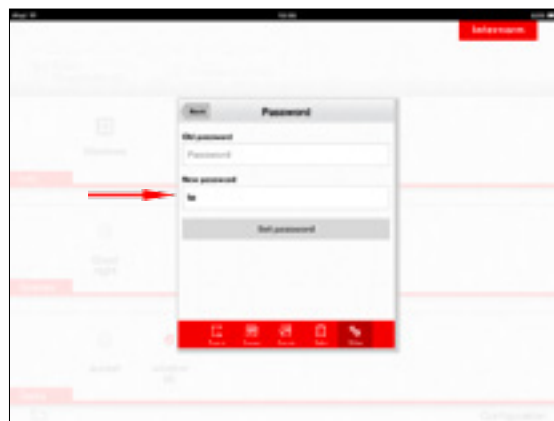
Heslo může mít max. 8 znaků.

**POZOR:**

Dodržujte způsob zápisu vašeho hesla, dotaz nebude položen dvakrát.

**UPOZORNĚNÍ:**

Zrušení hesla se provádí tlačítkem „Reset“ na bráně – viz Časté dotazy (FAQ's).



#### 19.5. Pole „Statusinformation“ (Stavové informace) v příslušné bráně

1. V poli „Statusinformation“ (Stavové informace) v příslušné bráně naleznete následující informace:

- „Firmware version“ informuje o nainstalovaném firmwaru.
- „Hardware Version“ obsahuje název hardwaru.
- „System ID“ obsahuje ID, které se vyměnilo mezi bránou a aplikací.
- „RF chip status“ zobrazuje stav rádiového čipu.



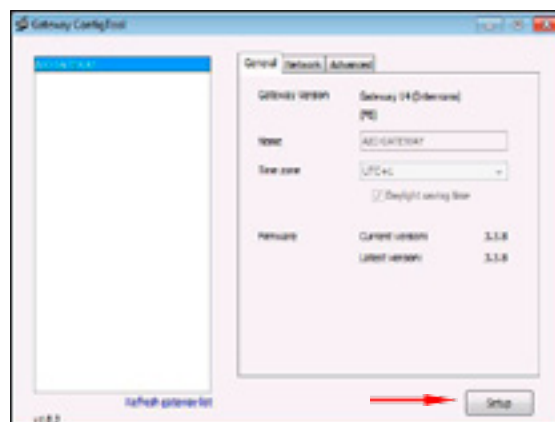
## 20. PC software „Gateway Config Tool“

1. Pomocí toho softwaru pro PC lze na PC provádět určitá nastavení brány. U brány I-tec SmartWindow jsou možná následující nastavení:

- změna názvu brány
- aktualizace firmwaru
- manuální změna síťových nastavení
- aktualizace bez připojení na internet prostřednictvím lokálního souboru

vytvoření záložní kopie konfigurace hardwaru  
obnova konfigurace hardwaru ze záložní kopie

Software je možné stáhnout na stránkách firmy Mediola – <http://www.mediola.com/downloads>.



2. Abyste mohli provést popsaná nastavení, musíte nejprve aktivovat „Setup“.

Standardní heslo je „admin“ – pokud však již bylo v aplikaci SmartWindow vytvořeno heslo pro konfiguraci, musíte zadat toto heslo.

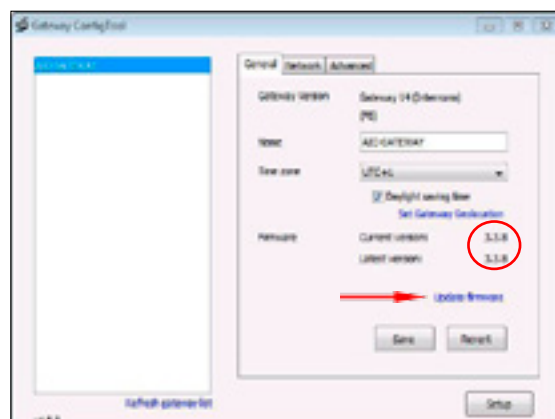
### 20.1. „Aktualizace firmwaru“ pomocí Gateway Config Tool

1. Pod firmwarem se zobrazí firmware nainstalovaný v bráně (Current version) a verze, která je k dispozici na serveru (Latest version).

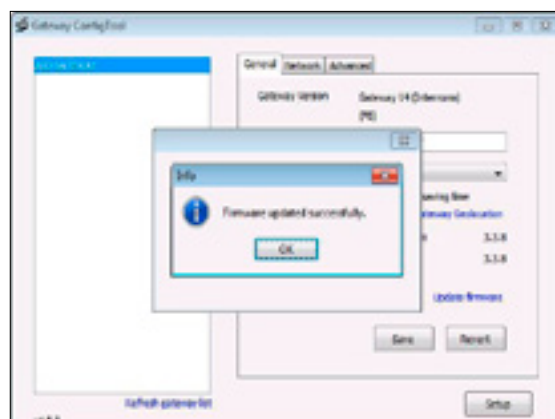
Tlačítkem „Update firmware“ (Aktualizace firmwaru) spustíte aktualizaci.

#### UPOZORNĚNÍ:

Pokud se v poli „Latest version“ nezobrazí číslo verze, nelze na serveru otevřít aktuální firmware.



2. Aktualizace se spustí po kliknutí na tlačítko automaticky. Po úspěšně provedené aktualizaci se objeví nové okno, které je třeba potvrdit.

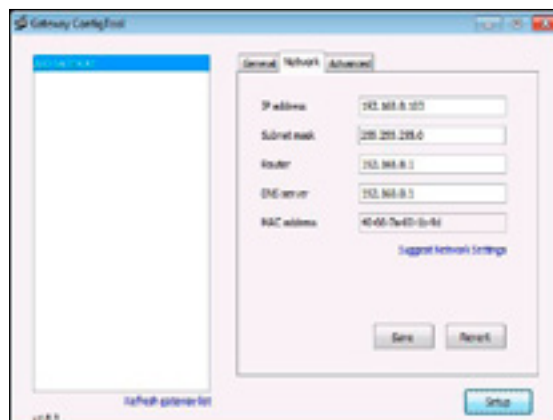


## 20.2. Síťová nastavení pomocí Gateway Config Tool

1. V tabulce „Network“ je možné ručně provést a uložit veškerá síťová nastavení brány.

### UPOZORNĚNÍ:

To je nutné v případě, že v routeru není aktivní DHCP routing nebo jiná nastavení firewallu brání automatické instalaci brány.



## 20.3. Backup/Restore brány pomocí Gateway Config Tool

1. V tabulce „Advanced“ lze v PC uložit a obnovit 1 ku 1 kopii konfigurace hardwaru brány. Pomocí tohoto záložního souboru je možné bránu vyměnit, aniž by bylo nutné znovu zaučovat všechna zařízení.
2. Pokud máte k dispozici správný soubor, existuje rovněž možnost změnit firmware brány. Díky tomu je aktualizace možná i bez internetu.

