



I-tec SmartWindow

Instrukcja obsługi 2018/2019



www.internorm.com

Wydanie 1/2018
Kopiowanie zabronione/prawo do zmian technicznych zastrzeżone

SPIS TREŚCI

1. WSTĘP OGÓLNE INFORMACJE	4
1.1. Ogólne informacje	4
1.2. Wyjaśnienie symboli	4
1.3. Wskazówki bezpieczeństwa	4
1.4. Prawidłowa obsługa	5
1.5. Nieprawidłowa obsługa	5
1.6. Zakres dostawy	5
2. URUCHOMIENIE	6
2.1. Skrócony opis	6
2.2. Maksymalna liczba programowanych urządzeń	6
2.3. Aplikacja SmartWindow	6
2.4. Pierwsze uruchomienie – nowa konfiguracja	7
2.5. Co dalej, gdy nie zostanie rozpoznana brama sieciowa SmartWindow?	8
2.6. Ładowanie konfiguracji	8
3. NAWIGACJA	9
3.1. Nawigacja w menu „Raum” (pomieszczenie)	9
3.2. Nawigacja – okno główne	10
4. USTAWIENIA	10
4.1. Ustawienia w zakładce „Räume” (pomieszczenia)	10
4.1.1. Tworzenie nowego pomieszczenia i dodanie urządzeń	11
4.1.2. Programowanie napędów do rolet i żaluzji Elero	12
4.2. Ustawienia w zakładce „Gruppen” (grupy)	13
4.2.1. Tworzenie nowych grup	14
4.3. Ustawienia w zakładce „Szenen” (sceny świetlne)	15
4.3.1. Tworzenie nowych scen	15
4.4. Ustawienia w zakładce „Task” (zadanie)	16
4.4.1. Tworzenie nowego zadania	16
4.5. Ustawienia w zakładce „Setup” (ustawienia)	18
4.5.1. Zakładanie nowego konta i logowanie	18
4.5.2. Zapisanie i ładowanie konfiguracji aplikacji	19
4.5.3. Tworzenie urządzenia Push	20
4.5.4. Zmiana hasła dostępu do konta	20
4.5.5. Nadanie hasła użytkownika	20
4.5.6. Konfiguracja dostępu do chmury	21
4.5.7. Ustawienie aktualizacji „Firmware-Update” (aktualizacja oprogramowania)	22
4.5.8. Pole „Statusinformationen” (dane statusowe) danej bramy sieciowej	23
5. OPROGRAMOWANIE KOMPUTEROWE „CONFIG TOOL NEO”	24
5.1. Ręczna aktualizacja oprogramowania za pomocą programu Config Tool Neo	25
5.2. Tworzenie/odzyskiwanie kopii zapasowej bramy sieciowej za pomocą programu Config Tool Neo	25
5.3. Dane dotyczące procesu debugowania przeprowadzanego za pomocą Config Tool Neo	25
5.4. Ustawienia sieciowe za pomocą programu Config Tool Neo	25

1. WSTĘP | OGÓLNE INFORMACJE

1.1. OGÓLNE INFORMACJE

Szanowny Kliencie, kupując system **I-tec SmartWindow**, wybrałeś produkt Premium firmy Internorm. Dziękujemy za zaufanie.

Instrukcja zawiera opis instalacji bramy sieciowej I-tec SmartWindow oraz poszczególnych menu i możliwych ustawień w interfejsie użytkownika (aplikacja) **SmartWindow+**.

Przed instalacją systemu, zapoznaj się proszę z poniższą instrukcją i przestrzegaj wszystkich wskazówek bezpieczeństwa.

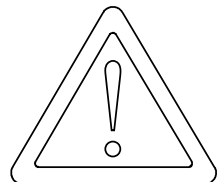
Zachowaj instrukcję, a w razie odsprzedaży systemu, przekaz ją nowemu właścicielowi. Gwarancja nie obejmuje szkód powstałych w wyniku nieprzestrzegania niniejszej instrukcji oraz wskazówek bezpieczeństwa. Nie ponosimy odpowiedzialności za powstałe w ten sposób szkody pośrednie.



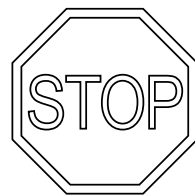
<https://www.internorm.com/at/downloads/gebrauchsanweisungen.html>

1.2. WYJAŚNIENIE SYMBOLI

W ten sposób zwracamy uwagę na kolejne informacje – istotne pod kątem prawidłowego działania systemu.



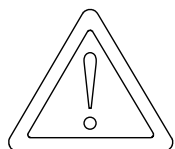
W ten sposób ostrzegamy Ciebie przed **nieprawidłowym zachowaniem**, które może prowadzić do szkód osobowych lub materialnych.



Tutaj chodzi o Twoje **bezpieczeństwo**. Przestrzegaj i postępuj zgodnie ze wszystkimi w ten sposób oznaczonymi informacjami.

1.3 WSKAZÓWKI BEZPIECZEŃSTWA

W ten sposób zwracamy uwagę na kolejne informacje – istotne pod kątem prawidłowego działania systemu.



Użycie uszkodzonych urządzeń może doprowadzić do szkód osobowych i materialnych.

Nigdy nie używaj niedziałających lub uszkodzonych urządzeń. W takiej sytuacji zwróć się do naszego działu obsługi klienta.

Zagrożenie podczas konserwacji i czyszczenia spowodowane uruchamianymi napędami.

W przypadku prac konserwacyjnych prowadzonych w pobliżu rolet lub markiz albo czyszczenia tych miejsc należy zabezpieczyć system na wypadek automatycznego uruchomienia (np. poprzez wyłączenie zamontowanych bezpieczników). Dział obsługi klienta.

Przebiecia w sieci mogą doprowadzić do uszkodzenia urządzenia.



Proszę zwrócić uwagę na to, aby podczas konfiguracji i uruchomienia systemu nikt nie przebywał w strefie przemieszczania się ruchomych części sterowanych napędem elektrycznym (ryzyko zmiążdżenia!).

1. WSTĘP | OGÓLNE INFORMACJE

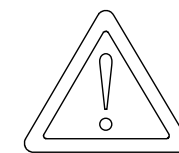
1.4. PRAWIDŁOWA OBSŁUGA

System **I-tec SmartWindow** służy przede wszystkim do sterowania produktami firmy Internorm. Istnieje jednak możliwość rozszerzenia systemu **I-tec SmartWindow** o wybrane produkty segmentu SmartHome. W takiej sytuacji należy stosować tylko rozwiązania producentów wymienionych na liście produktów kompatybilnych z systemem **I-tec SmartWindow+**.

Systemy sterowane drogą radiową (np. HomeMatic) oraz należące do nich komponenty (np. element wykonawczy rolet do montażu podtynkowego HomeMatic) mogą być instalowane i użytkowane tylko w takich systemach i urządzeniach, w przypadku których awaria nadajnika bądź odbiornika nie stanowi zagrożenia dla osób lub rzeczy albo w przypadku których ryzyko to minimalizowane jest za pomocą innych urządzeń ochronnych.

Tego rodzaju systemy może instalować wyłącznie wykwalifikowany personel!

1.5 NIEPRAWIDŁOWA OBSŁUGA



Nieprawidłowa obsługa systemu może skutkować szkodami osobowymi lub materialnymi.

Systemu radiowego oraz jego komponentów nie wolno nigdy używać do sterowania zdalnego urządzeń i systemów, które muszą spełniać surowe wymogi dotyczące bezpieczeństwa technicznego i które wyróżniają się wysokim ryzykiem wypadku. Tego rodzaju urządzenia wymagają dodatkowych zabezpieczeń. Proszę przestrzegać odpowiednich regulacji prawnych dotyczących wykonania tego rodzaju urządzeń.

1.6 ZAKRES DOSTAWY

- 1 x brama sieciowa SmartWindow
- 1 x zasilacz sieciowy (230 V/50 Hz)
- 1 x kabel LAN
- 1 x instrukcja do szybkiej instalacji ze wskazówkami bezpieczeństwa

WARUNKI INSTALACYJNE

- Bramę sieciową SmartWindow można instalować tylko w suchych pomieszczeniach.
- Do podłączenia bramy potrzebne jest gniazdo sieciowe 230 V/50 Hz.
- Gniazdko musi być łatwo dostępne.

INFORMACJA

Bramy sieciowej I-tec SmartWindow nie wolno NIGDY instalować na zewnątrz ani w pomieszczeniach wilgotnych!

2. URUCHOMIENIE

2.1 SKRÓCONY OPIS

Aplikacja I-tec SmartWindow pozwala na konfigurację i sterowanie produktami Internorm, np. I-tec Zacienienie, I-tec Wentylacja oraz radiowym systemem do monitoringu okien, a także napędami radiowymi Elero serii Proline2 i wybranymi elementami wykonawczymi HomeMatic oraz czujnikami za pomocą smartfonu lub tabletu z interfejsem użytkownika (aplikacji). System można w każdej chwili dostosować do indywidualnych wymagań.

Sieć lokalna (LAN):

Aby użyć bramy sieciowej I-tec SmartWindow jako centrali sterującej, należy podłączyć ją do wolnego portu LAN routera.

Pierwsze uruchomienie bramy sieciowej I-tec SmartWindow:

Po prawidłowym podłączeniu bramy można włączyć aplikację i rozpocząć proces konfiguracji, wybierając opcję „Neu Konfiguration” (Nowa konfiguracja).

INFORMACJA

Po pierwszym uruchomieniu systemu należy koniecznie przeprowadzić aktualizację oprogramowania bramy sieciowej, aby zapewnić jego 100% działanie.

Zdalny dostęp do bramy sieciowej I-tec SmartWindow za pośrednictwem Internetu:

Aplikację I-tec SmartWindow można uruchomić także przez Internet. Aby móc skorzystać z tej możliwości, należy osobno na każdym urządzeniu końcowym aktywować w aplikacji dostęp do chmury.

2.2 MAKSYMALNA LICZBA PROGRAMOWANYCH URZĄDZEŃ

Podane tutaj wartości odpowiadają maksymalnej liczbie komponentów, które można teoretycznie zaprogramować w bramie sieciowej. Rzeczywista liczba komponentów, którymi można sterować, zależy w dużej mierze od zasięgu fal radiowych i może się znacznie różnić od podanych parametrów.

Urządzenia Internorm (IV-40, I-tec Zacienienie, ...)	30	komponentów
Czujnik Internorm (monitoring okien)	30	komponentów
Element wykonawczy HomeMatic	30	komponentów
Czujniki/sygnalizatory HomeMatic	30	komponentów
Element wykonawczy sterowany radiowo elero Proline2	15	kanałów
Somfy RTS	30	komponentów
Miernik zużycia energii	8	komponentów
Stacja pogodowa	1	komponent

Więcej informacji o zasięgu, opcji sterowania radiowego i funkcji wzmacniacza zawartych jest w rozdziale 10 w Podręczniku produktów Internorm.

2.3 APLIKACJA SMARTWINDOW+



Aplikacja SmartWindow+ dostępna jest w wersji przystosowanej do produktów Apple na stronie AppStore oraz do systemu Android (dla wersji Android-V 4.0 wzwyż) na stronie GooglePlay.

Aplikacja SmartWindow+ dostępna jest w językach: DE/FR/IT/EN.



2. URUCHOMIENIE

2.4 PIERWSZE URUCHOMIENIE – NOWA KONFIGURACJA

1. Uruchom aplikację SmartWindow+ pobraną na urządzenie końcowe.



2. Na stronie startowej wybierz opcję „Neue Konfiguration” (nowa konfiguracja) i postępuj zgodnie ze wskazówkami w aplikacji SmartWindow+.



3. Bramę sieciową I-tec SmartWindow podłącz do prądu oraz sieci i poczekaj, aż dioda LED zacznie migać. Następnie kliknij na opcję „weiter” (dalej).



4. Jeśli brama sieciowa I-tec SmartWindow została prawidłowo wykryta, na ekranie pojawi się zielony haczyk, patrz schemat. Teraz możesz rozpocząć programowanie i konfigurację poszczególnych pomieszczeń i urządzeń.



2. URUCHOMIENIE

2.5. CO DALEJ, JEŚLI BRAMA SIECIOWA SMARTWINDOW NIE ZOSTANIE WYKRYTA?

Jeśli brama sieciowa nie zostanie prawidłowo wykryta, naciśnij na opcję „Zurück” (powrót) i ponownie przeprowadź proces konfiguracji. Jeśli nadal występuje błąd, sprawdź, czy router ma włączoną funkcję DHCP, albo skontaktuj się ze swoim administratorem sieci.

Więcej szczegółów dotyczących ręcznej konfiguracji bramy sieciowej za pomocą oprogramowania „Config Tool NEO” znajdziesz na stronie: <http://www.mediola.com>



2.6 ŁADOWANIE KONFIGURACJI

Jeśli dokonano już konfiguracji w aplikacji zainstalowanej na urządzeniu końcowym i została ona już zapisana, można ją pobrać na każde inne urządzenie końcowe i sterować odpowiednimi urządzeniami.

UWAGA

Jeśli przeprowadzono już konfigurację, nie można wybrać opcji „Neue Konfiguration” (nowa konfiguracja). **Ta opcja bowiem usunie wszystkie urządzenia zainstalowane w bramie sieciowej SmartWindow!**



3. NAWIGACJA

3.1 NAWIGACJA W MENU „RAUM” (POMIESZCZENIE)

W menu dotyczącym pomieszczeń można wykonać następujące czynności:

1. Przesuwając czerwony pasek z nazwą danego pomieszczenia na ekranie od „lewej do prawej” lub „prawej do lewej” (na schemacie „Living room” (salon)), można nawigować w menu między wszystkimi zapisanymi pomieszczeniami.



2. Nad poszczególnymi elementami wykonawczymi (urządzeniami) i czujnikami w menu danego pomieszczenia widoczne są kropki, które pokazują, ile urządzeń znajduje się w tym pomieszczeniu i na którym poziomie menu znajduje się akurat użytkownik. W menu danego pomieszczenia można przejść do wybranego urządzenia, przesuwając ekran.



3. Poszczególne elementy wykonawcze można obsługiwać za pomocą ikon, paska i obrazków. Czujniki są wyświetlane na szaro i zawierają wyłącznie informacje; można ich użyć w zakładce „Task” (zadanie) do sterowania automatycznymi funkcjami.



3. NAWIGACJA | 4. USTAWIENIA

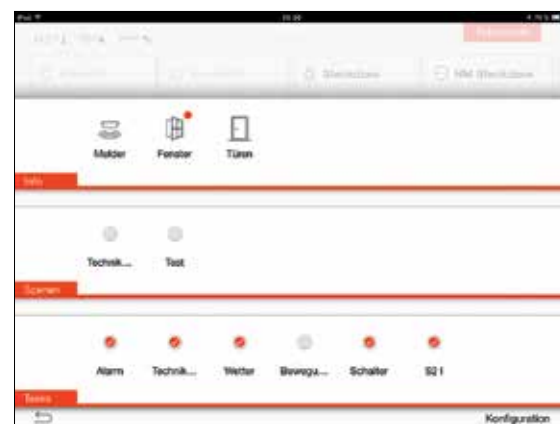
3.2 NAWIGACJA – OKNO GŁÓWNE

W oknie głównym podane są informacje statusowe, można tutaj także wykonać specjalne czynności.

Task (zadanie) | Tutaj można tworzyć zadania, aktywować je lub wyłączać i sprawdzać, które zadania są aktywne, a które nie.

Szenen (sceny świetlne) | Tutaj można włączać sceny świetlne, zapisane w zakładce „Szenen” (sceny świetlne) (patrz punkt 18).

Info | Status czujników pogrupowany według produktów. Czerwona kropka informuje o alarmie, informacji lub błędzie (np. otwarte okno)



Klikając na symbol w wierszu informacyjnym, wyświetlą się szczegółowe informacje o tym, jaki czujnik ma jaki status.

Do okna głównego można wrócić za pomocą przycisku znajdującego się w lewym dolnym rogu ekranu.

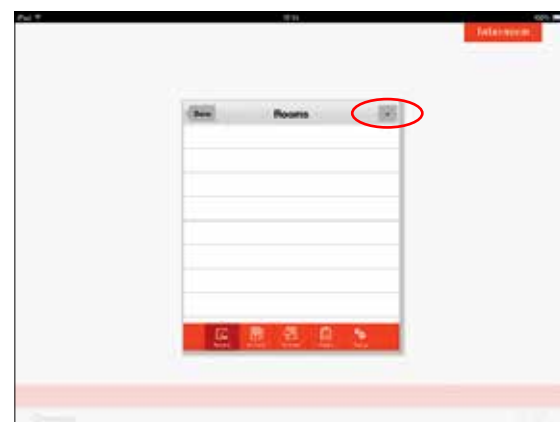


4. USTAWIENIA

4.1 USTAWIENIA W ZAKŁADCE „RÄUME” (POMIESZCZENIA)

W zakładce „Räume” (pomieszczenia) można wykonać następujące czynności:

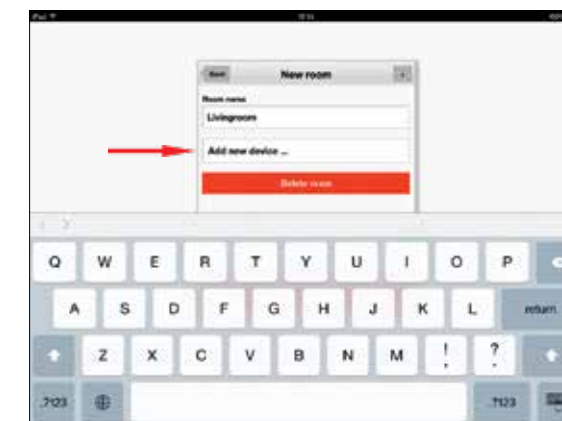
- Tworzenie nowego pomieszczenia – klawisz „+”
- Edycja pomieszczeń
- Zmiana kolejności wyświetlania pomieszczeń



4. USTAWIENIA

4.1.1. TWORZENIE NOWEGO POMIESZCZENIA I DODANIE URZĄDZENIA

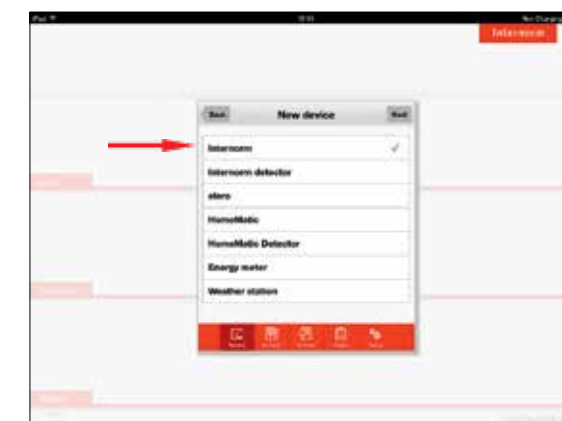
1. W zakładce „Räume” (pomieszczenia) można za pomocą klawisza „+” utworzyć nowe pomieszczenie, nadać nową nazwę i przyporządkować poszczególne urządzenia do danego pomieszczenia – w tym celu należy kliknąć na opcję „Geräte hinzufügen” (dodaj urządzenia).



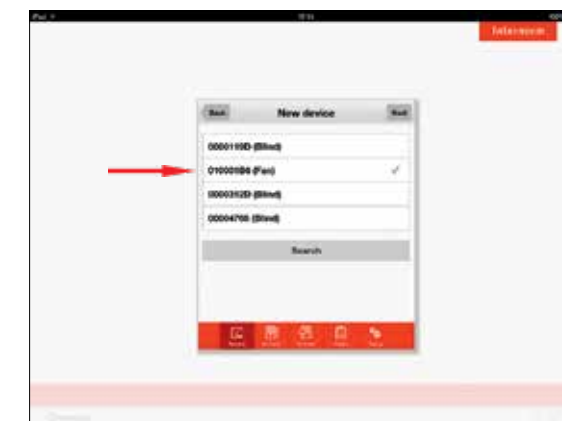
2. Teraz należy wybrać opcję „Neues Gerät anlegen” (utwórz nowe urządzenie) i producenta urządzenia (np. Internorm).

INFORMACJA:

Tutaj należy rozróżnić pomiędzy elementami wykonawczymi a czujnikami, ponieważ proces programowania tego rodzaju urządzeń różni się od siebie.



3. Teraz wyszukiwane są wszystkie produkty Internorm i wyświetlane w formie listy. Wybierz urządzenie, a wybór zatwierdź klawiszem „Weiter” (dalej).



4. W kolejnym kroku można za pomocą klawisza sprawdzić, czy zostało znalezione odpowiednie urządzenie. Jeśli tak, należy nadać nazwę i kliknąć na klawisz „Hinzufügen” (dodaj).

INFORMACJA:

Jeśli chcesz w danym pomieszczeniu dodać kolejne urządzenia, powtórz czynności opisane w punktach od 1 do 4.



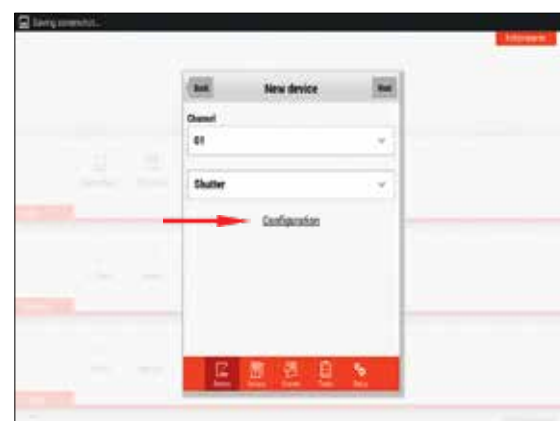
4. USTAWIENIA

4.1.2. PROGRAMOWANIE NAPĘDÓW DO ROLET I ŻALUZJI ELERO

1. W menu danego pomieszczenia wybrać opcję „Neues Gerät anlegen” (utwórz nowe urządzenie) i producenta. W tym przypadku „Elero”.



2. Kolejny krok polega na zaprogramowaniu w bramie sieciowej wszystkich napędów – w tym celu należy kliknąć na opcję „Konfiguration” (konfiguracja).



3. Wybierz kanał, w którym ma zostać zaprogramowana osłona przeciwsłoneczna, i kliknij na „Binding starten” (rozpocznij proces wiązania danych).



UWAGA:

Zanim rozpoczniesz proces wiązania danych, uruchom tryb programowania osłony przeciwsłonecznej zgodnie ze wskazówkami podanymi w podręczniku Elero.

4. Jeśli osłona przeciwsłoneczna jest w trybie programowania i został uruchomiony proces wiązania danych, osłona jest opuszczana i podciągana tylko w sposób opisany w podręczniku Elero, czyli w GÓRĘ i w DÓŁ. Teraz należy dla każdej osłony osobno zatwierdzić kierunek ruchu. Jeśli po tej czynności osłona się zatrzyma, oznacza to, że proces programowania przebiegł prawidłowo. Proces wiązania danych należy zakończyć, klikając na opcję „Binding stoppen” (zatrzymaj proces wiązania danych)



INFORMACJA:

Jeśli chcesz zaprogramować kilka osłon na różnych kanałach, kanał można zmienić w trakcie wiązania danych. Istnieje także możliwość zapisania kilku osłon na jednym kanale.

4. USTAWIENIA

5. Po zatrzymaniu opcji „Binding” (wiązanie danych), należy kliknąć na opcję „Zurück” (powrót). Teraz można rozpocząć proces przyporządkowywania poszczególnych masek obsługi do zaprogramowanych kanałów.



6. Tutaj należy najpierw wybrać kanał. W polu poniżej można wybrać rodzaj osłony przeciwsłonecznej (rolety, żaluzje/żaluzje fasadowe, markizy albo żaluzje zewnętrzne z lamelami zacinającymi).



7. W kolejnym kroku można za pomocą klawisza sprawdzić, czy został wybrany odpowiedni kanał. Jeśli tak, należy nadać nazwę i kliknąć na klawisz „Hinzufügen” (dodaj).



INFORMACJA:

Jeśli chcesz w danym pomieszczeniu dodać kolejne urządzenia lub kanały, powtórz czynności opisane w punktach od 6 do 7.

4.2 USTAWIENIA W ZAKŁADCE „GRUPPEN” (GRUPY)

W zakładce „Gruppen” (grupy) można wykonać następujące czynności:

- Tworzenie nowego pomieszczenia – klawisz „+”
- Edycja pomieszczeń
- Zmiana kolejności wyświetlania pomieszczeń

INFORMACJA:

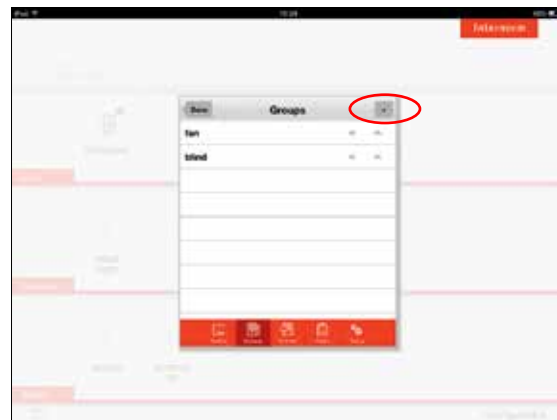
W jednej grupie można zestawić ze sobą urządzenia tego samego rodzaju i wspólnie nimi sterować, bez konieczności aktywowania każdego pomieszczenia osobno. W tym przypadku nie wyświetlane są jednak pozycje/statusy.



4. USTAWIENIA

4.2.1. TWORZENIE NOWYCH GRUP

1. W zakładce „Gruppen” (grupy) można za pomocą klawisza „+” utworzyć nową grupę.



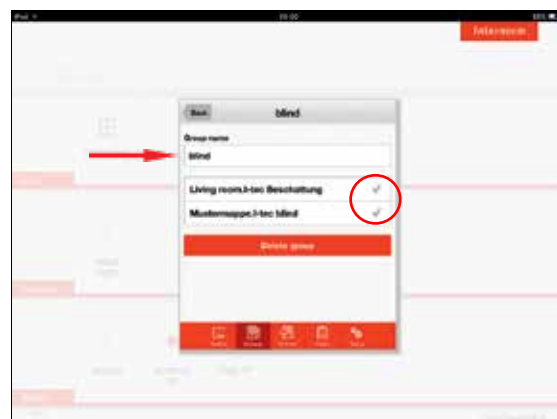
2. W kolejnym kroku należy wybrać grupę urządzeń. (na schemacie „I-tec Zacienienie”) i nacisnąć na klawisz „Next” (następny).



INFORMACJA:

W jednej grupie można zestawić ze sobą tylko urządzenia o tym samym układzie sterowania .

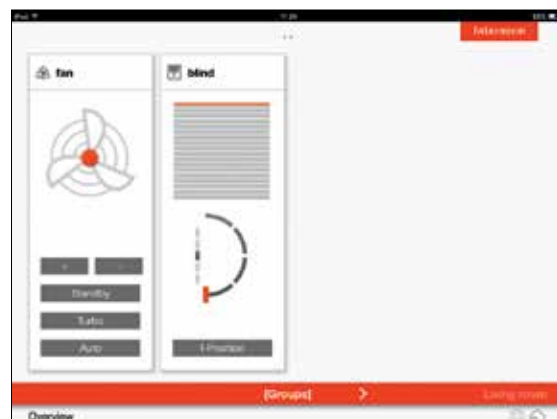
3. Teraz możesz ustalić nazwę grupy i wybrać produkty, które dodasz do danej grupy. Wybór zatwierdź klawiszem „Zurück” (powrót).



INFORMACJA:

W przypadku kolejnych grup wykonaj ponownie czynności opisane w punktach od 1 do 3.

4. W oknie głównym widoczne są wszystkie utworzone grupy z wszystkimi utworzonymi pomieszczeniami.



INFORMACJA:

W przeciwieństwie do kolejności pomieszczeń w oknie głównym nie można zmienić pozycji pomieszczenia „Gruppen” (grupy).

4. USTAWIENIA

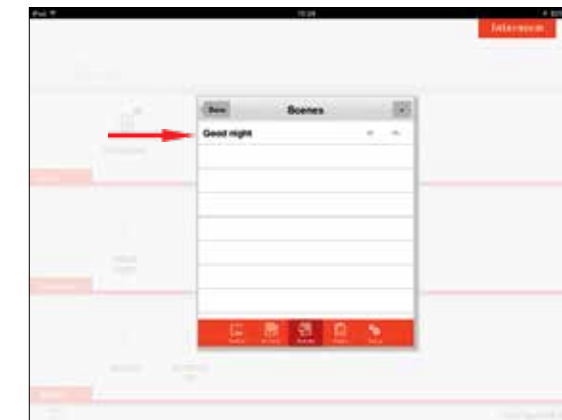
4.3 USTAWIENIA W ZAKŁADCE „SZENEN” (SCENY ŚWIETLNE)

W zakładce „Szenen” (sceny świetlne) można wykonać następujące czynności:

- Tworzenie nowej sceny świetlnej – klawisz „+”
- Edycja sceny świetlnej
- Zmiana kolejności wyświetlania scen świetlnych

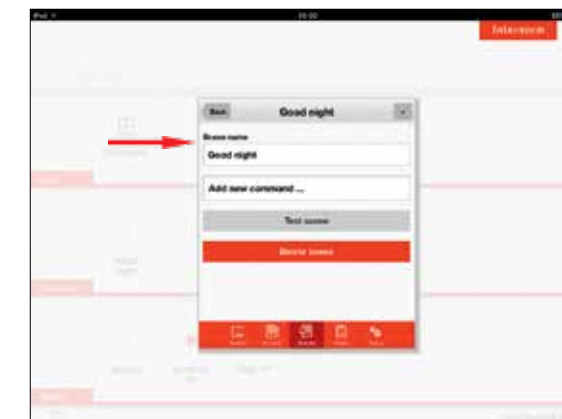
INFORMACJA:

W scenach świetlnych istnieje możliwość wyświetlenia różnych produktów, które mają zostać uruchomione jednocześnie w jednym oknie ekranowym.



4.3.1. TWORZENIE NOWEJ SCENY ŚWIETLNEJ

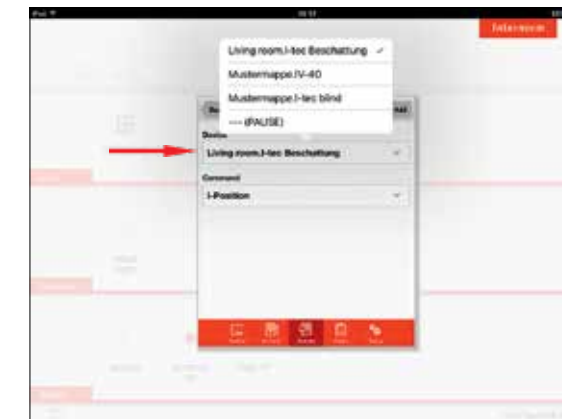
1. Podobnie jak w zakładce „Raum” (pomieszczenie) oraz zakładce „Gruppen” (grupy) można i tutaj za pomocą klawisza „+” zapisać nową scenę świetlną, nadać jej nazwę i zaprogramować polecenia dla poszczególnych urządzeń. W tym celu należy wybrać opcję „Befehle hinzufügen” (dodać polecenia).



INFORMACJA:

Tutaj można też natychmiast przetestować zapisaną scenę świetlną.

2. W kolejnym kroku należy wybrać urządzenie i zaprogramować polecenie, które będzie wykonywane przy aktywacji danej sceny świetlnej.



INFORMACJA:

Jeśli chcesz, aby jedno urządzenie wykonywało kilka poleceń, polecenia te należy ustawić po kolei. Np. polecenie A: I-tec Zacienienie „Uruchom na 50%” oraz polecenie B: I-tec Zacienienie „Pozycja lameli 3”, polecenie C: ... Jeśli chcesz do danej sceny świetlnej dodać kolejne urządzenia, powtórz czynności opisane w punktach od 1 do 2.

4. USTAWIENIA

4.4 USTAWIENIA W ZAKŁADCE „TASK” (ZADANIE)

W zakładce „Task” (zadanie) można wykonać następujące czynności:

- Tworzenie nowego zadania – klawisz „+”
- Edycja zadania
- Aktywacja/wyłączenie zadania
- Zmiana kolejności wyświetlania zadań

INFORMACJA:

W jednym zadaniu można ująć kilka różnych produktów i sterować nimi (sterowanie czasowe lub w oparciu o czujnik) poprzez wykonywanie czynności. Sterowanie odbywa się w pełni automatycznie, gdy wykonywana jest dana czynność.

4.4.1. TWORZENIE NOWEGO ZADANIA

1. W zakładce „Tasks” (zadania) można za pomocą klawisza „+” utworzyć nowe zadanie, nadać mu nazwę, dodać wyzwalacz oraz ustalić polecenia dla poszczególnych urządzeń, które mają zostać wykonane przy aktywacji wyzwalacza.

INFORMACJA:

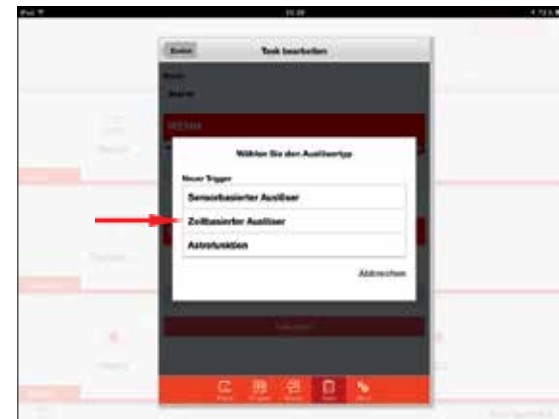
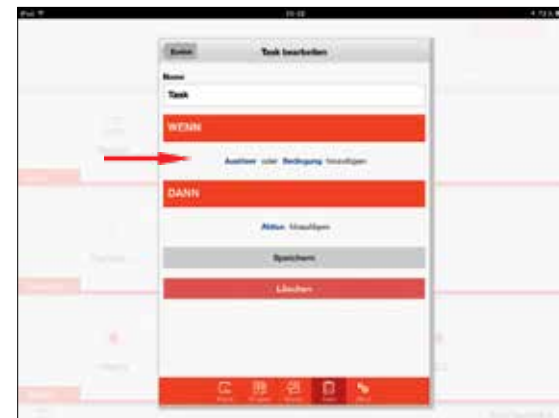
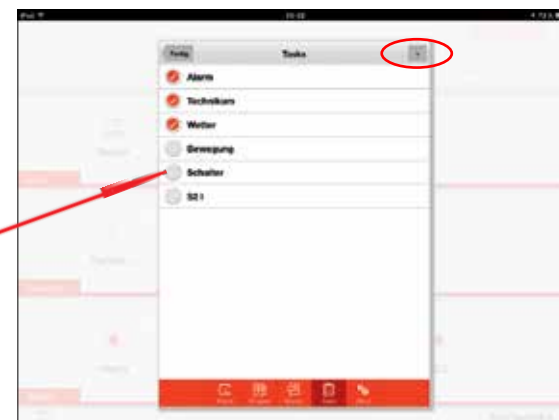
Tutaj można aktywować bądź wyłączać poszczególne zadania, podobnie jak w oknie głównym. Wyświetlany jest także aktualny status zadania (aktywowane/wyłączone).

2. Po nazwaniu zadania należy określić wyzwalacz lub warunek zadania. („Auslöser oder Bedingung hinzufügen” (dodaj wyzwalacz lub warunek))

INFORMACJA:

Wyzwalacze dodawane są zawsze w oparciu o funkcję LUB. Tzn., że jeśli uaktywni się jeden wyzwalacz ze wszystkich zapisanych, wykonywane jest zadanie. Jeśli dodany został warunek, musi być on spełniony, aby wykonać zadanie. W tym przypadku można ustawić, czy jest to funkcja ORAZ czy funkcja LUB.

3. Wyzwalacz może być sterowany czasowo, astronomicznie (wschód/zachód słońca) lub za pomocą czujnika. Wybierz wyzwalacz jak na schemacie, np. „zeitbasierter Auslöser” (wyzwalacz czasowy) i naciśnij klawisz „Weiter” (dalej).



4. USTAWIENIA

4. W przypadku czasowego wyzwalacza należy ustawić godzinę i dzień tygodnia, w którym ma zostać wykonane zadanie.

Klikając na godzinę i datę (podświetlone na niebiesko), można ustawić dowolne wartości.



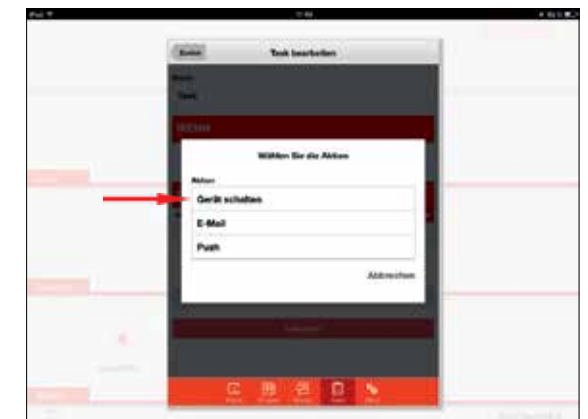
5. W kolejnym kroku należy dodać polecenia, które mają się aktywować przy aktywacji wyzwalacza i/lub warunków.

W tym celu należy kliknąć na opcję „Aktion hinzufügen” (dodaj czynność) i dokonać odpowiedniego ustawienia w zapisanej czynności (w tym celu wybrać opcję „Aktion” (czynność)).



6. Tutaj można ustawić, czy ma zostać włączone urządzenie „Gerät geschaltet” (włączone urządzenie), czy wysłana wiadomość mailowa do odbiorcy czy powiadomienia Push.

Powiadomienia Push są możliwe tylko wówczas, gdy zostały utworzone na własnym koncie pod „Push Geräte” (urządzenia Push).



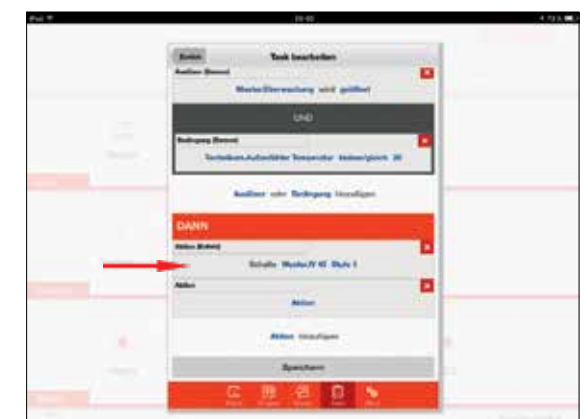
7. Kolejny krok polega na kliknięciu na utworzone urządzenie w celu jego edycji, a następnie na wartość, aby dostosować ją do własnych preferencji.

INFORMACJA:

Jeśli chcesz, aby jedno urządzenie wykonywało kilka poleceń, polecenia te należy ustawiać po kolei.

Np. polecenie A: I-tec Zacienienie „Uruchom na 50%” oraz polecenie B: I-tec Zacienienie „Pozycja lameli 3”

Jeśli chcesz w danym zadaniu dodać kolejne polecenia dla urządzeń, powtórz czynności opisane w punktach od 5 do 7.



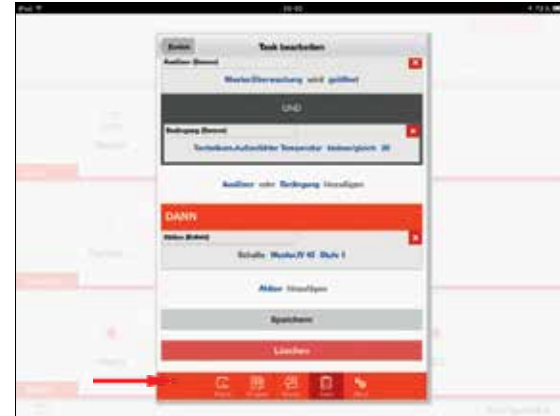
4. USTAWIENIA

8. Po utworzeniu zadania proces należy zakończyć klawiszem „Speichern” (zapisz).

Tylko w ten sposób zadanie zostaje zapisane w bramie sieciowej i może być dowolnie powtarzane.

Jeśli po utworzeniu zadania nie chcesz go zapisać, kliknij po prostu na „Zurück” (powrót).

Zadanie można usunąć w menu zadania za pomocą klawisza „Task löschen” (usuń zadanie).



4.5 USTAWIENIA W ZAKŁADCE „SETUP” (USTAWIENIA)

W zakładce „Setup” (ustawienia) można wykonać następujące czynności:

- Ustawienia bramy sieciowej
- Dodawanie bramy sieciowej
- Logowanie się do konta lub rejestracja
- Nadawanie hasła dostępu do konfiguracji



4.5.1. ZAKŁADANIE NOWEGO KONTA I LOGOWANIE

1. Aby móc podpisać i ładować istniejącą konfigurację, wysłać wiadomości mailowe za pośrednictwem bramy sieciowej lub otrzymywać powiadomienia Push, trzeba w pierwszej kolejności założyć konto.

W tym celu należy nacisnąć na klawisz „Account” (konto), a następnie na „Registrieren” (zarejestruj) i postępować zgodnie z poleceniami.

Jeśli konto zostało już założone, należy się zalogować, podając adres mailowy i hasło.

Jeśli zapomniałeś hasła do konto, możesz je tutaj zresetować.



2. Po prawidłowym zalogowaniu można wykonać następujące czynności:

- Zapisanie i załadowanie konfiguracji
- Aktywacja powiadomienia Push
- Zmiana hasła
- Wylogowanie
- Usunięcie konta



4. USTAWIENIA

4.5.2. ZAPISANIE I ŁADOWANIE KONFIGURACJI APLIKACJI

1. Zaloguj się do założonego konta i naciśnij na klawisz „Konfiguration” (konfiguracja)

Tutaj można za pomocą klawisza „Aktuelle Konfiguration speichern” (zapisz aktualną konfigurację) zapisać aktualną konfigurację, podpisać ją lub ją załadować.

INFORMACJA:

Istnieje możliwość zapisania kilku konfiguracji na jednym koncie.



2. Aby zapisać utworzoną konfigurację, należy kliknąć na „Aktuelle Konfiguration speichern” (zapisz aktualną konfigurację) i w kolejnym oknie nadać hasło oraz nazwę konfiguracji, a następnie kliknąć na „Konfiguration speichern” (zapisz konfigurację).

INFORMACJA:

Aby podpisać istniejącą konfigurację, należy także kliknąć na „Aktuelle Konfiguration speichern” (zapisz aktualną konfigurację) i ponownie nadać to samo hasło i tę samą nazwę. W ten sposób istniejąca konfiguracja zostanie nadpisana przez nową natychmiast po kliknięciu na opcję „Konfiguration speichern” (zapisz konfigurację).



3. Aby załadować zapisaną konfigurację, należy kliknąć na wybraną konfigurację, a następnie wpisać hasło nadane dla niej i kliknąć na „Konfiguration laden” (ładuj konfigurację).

INFORMACJA:

Tutaj można także ostatecznie usunąć konfigurację z konta.



4. USTAWIENIA

4.5.3. TWORZENIE URZĄDZENIA PUSH

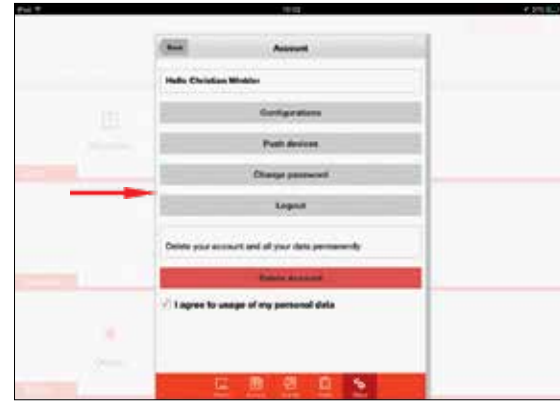
1. Zaloguj się do konta i naciśnij na klawisz „Push Gerät” (urządzenie Push)

Tutaj istnieje możliwość zapisania konfiguracji dla poszczególnych urządzeń (smartfon lub tablet), na których można odbierać powiadomienia Push z systemu I-tec SmartWindow.

INFORMACJA:

Konfiguracja dotycząca tego, jaka wiadomość zostanie przesłana do jakiego urządzenia, zapisywana jest w zakładce „Task” (zadanie).

2. Na danym urządzeniu (smartfon lub tablet), dla którego mają zostać zwolnione powiadomienia Push, wpisać nazwę urządzenia i zapisać ją, klikając na „Speichern” (zapisz).
Teraz urządzenie zapisywane jest na koncie i można je wybrać w poszczególnych zadaniach.



4.5.4. ZMIANA HASŁA DOSTĘPU DO KONTA

1. Zaloguj się do konta i naciśnij na klawisz „Passwort ändern” (zmień hasło)
2. Wpisz adres mailowy konta i kliknij na „Link anfordern” (zażądaj wysłania linku).
3. Teraz otrzymasz wiadomość mailową i możesz nadać nowe hasło do swojego konta.



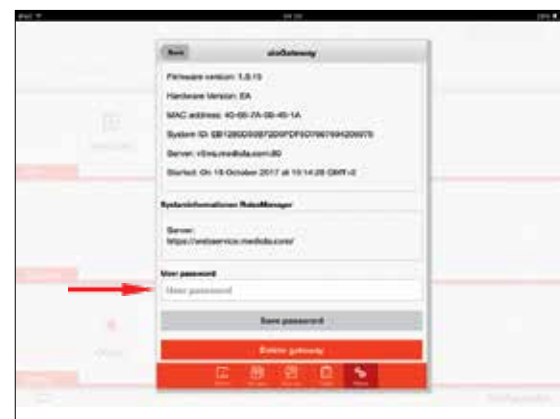
4.5.5. NADANIE HASŁA UŻYTKOWNIKA

Aby zabezpieczyć skonfigurowane urządzenia i dane w bramie sieciowej, można w zakładce „Setup” (ustawienia) nadać hasło.

INFORMACJA:

Jeśli w ramach konfiguracji dostępu do chmury nie nadano hasła, należy to zrobić teraz.

W przypadku ładowania konfiguracji na innym urządzeniu sterującym hasło należy przy pierwszym razie wpisać ręcznie, aby umożliwić sterowanie.



4. USTAWIENIA

4.5.6. KONFIGURACJA DOSTĘPU DO CHMURY

1. W zakładce „Setup” (ustawienia) kliknąć na daną bramę sieciową, w której ma być aktywowany „Cloud zugriff” (dostęp do chmury).

INFORMACJA:

Podczas konfiguracji dostępu do chmury dane urządzenie końcowe musi być połączone z bramą SmartWindow za pośrednictwem sieci WLAN, ponieważ w przeciwnym razie nie ma możliwości wymiany klucza bezpieczeństwa.

2. W menu bramy sieciowej pod polem do ustawienia strefy czasowej znajduje się kratka do aktywacji dostępu do chmury.

Po aktywacji można tutaj sprawdzić połączenie z serwerem. W tym celu należy kliknąć na „Cloud-Zugriff testen” (sprawdź dostęp do chmury).

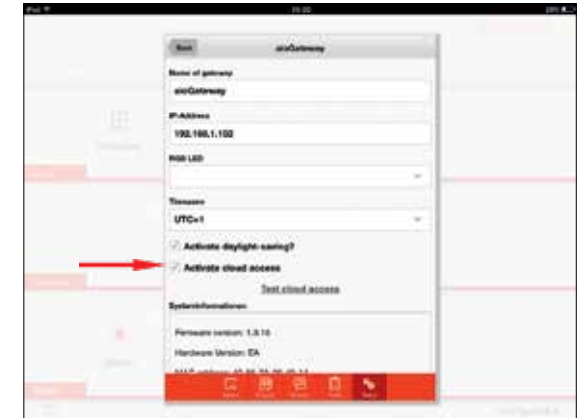
3. Jeśli sprawdzasz dostęp do chmury, otrzymasz powiadomienie, czy dostęp został prawidłowo skonfigurowany.

3. Na ekranie głównym pojawi się teraz w prawym dolnym rogu nowy klawisz

Dom = obsługa w lokalnej sieci komputerowej (WLAN)
Globus = obsługa za pośrednictwem Internetu

INFORMACJA:

Aplikacja przy otwieraniu jest standardowo ustawiona na lokalną sieć komputerową. Aby wysłać zapytanie statusowe i korzystać z niej za pośrednictwem Internetu, klient musi zmienić ustawienia.



4. USTAWIENIA

4.5.7. „FIRMWARE-UPDATE” (AKTUALIZACJA OPROGRAMOWANIA)

1. Aby przeprowadzić aktualizację i sprawdzić, czy jest dostępna nowa wersja oprogramowania, należy w zakładce „Setup” kliknąć na daną bramę sieciową.

UWAGA:

Aby przeprowadzić aktualizację, brama sieciowa i router muszą być połączone z Internetem.



2. Jeśli dostępna jest aktualizacja, w menu bramy sieciowej po automatycznej kontroli pojawi się nad klawiszem „Gateway löschen” (usuń bramę sieciową) szary klawisz „Update Firmware” (aktualizuj oprogramowanie).

INFORMACJA:

Jeśli klawisz się nie wyświetli, oznacza to, że brama sieciowa posiada aktualną wersję oprogramowania. Aktualna wersja oprogramowania widoczna jest również w polu „Systeminformation” (dane systemowe).



3. Wcisnąć klawisz i wykonać aktualizację.

INFORMACJA:

W zależności od połączenia z Internetem proces pobierania może trwać kilka minut do momentu uruchomienia właściwej aktualizacji.

UWAGA:

W trakcie aktualizacji nie wolno zamykać aplikacji, ponieważ może dojść do błędu i usunięcia nowej konfiguracji.



4. Jeśli aktualizacja została przeprowadzona w 100%, aplikację należy zamknąć i ponownie uruchomić

Brama sieciowa jest teraz zaktualizowana i można korzystać ze wszystkich funkcji jak dotychczas.

INFORMACJA:

Jeśli aktualizacja się nie udała lub pojawiły się problemy przy korzystaniu z aplikacji, aktualizację należy przeprowadzić raz jeszcze.



4. USTAWIENIA

4.5.8. POLE „STATUSINFORMATION” (DANE STATUSOWE) DANEJ BRAMY SIECIOWEJ

W polu „Statusinformation” (dane statusowe) danej bramy sieciowej zawarte są następujące informacje:

- „Firmware version” (wersja oprogramowania) informuje o zainstalowanej wersji oprogramowania
- „Hardware Version” (wersja komponentów sprzętowych) zawiera nazwę komponentów sprzętowych
- Adres MAC bramy sieciowej
- Numer ID systemu
- Serwer dostępu do chmury
- Data i godzina uruchomienia
- Numer ID Elero jest wyświetlany tylko wtedy, gdy zostały skonfigurowane napędy radiowe Elero



4.5.9. NADAWANIE HASŁA JAKO ZABEZPIECZENIE KONFIGURACJI

Jeśli chcesz zabezpieczyć konfigurację przed zmianami, możesz nadać hasło, które trzeba będzie wpisywać przy konfigurowaniu aplikacji.

INFORMACJA:

Jeśli nadałeś hasło, a potem go zapomniałeś, można je wyświetlić po podaniu pytania pomocniczego.

UWAGA:

Jeśli zapomniałeś hasła i pytania pomocniczego, należy zresetować bramę sieciową i ponownie przeprowadzić konfigurację.



5. OPROGRAMOWANIE KOMPUTEROWE „CONFIG TOOL NEO”

Dzięki temu oprogramowaniu można dokonać ustawień bramy sieciowej SmartWindow za pomocą komputera. Możliwe są następujące parametry:

- Zmiana nazwy bramy sieciowej
- Aktualizacja oprogramowania
- Ręczna zmiana ustawień sieciowych
- Tworzenie/odzyskanie kopii zapasowej konfiguracji bramy sieciowej
- Przeprowadzenie testu systemowego i procesu debugowania

Oprogramowanie można pobrać na stronie firmy Mediola:

<http://www.mediola.com/downloads>

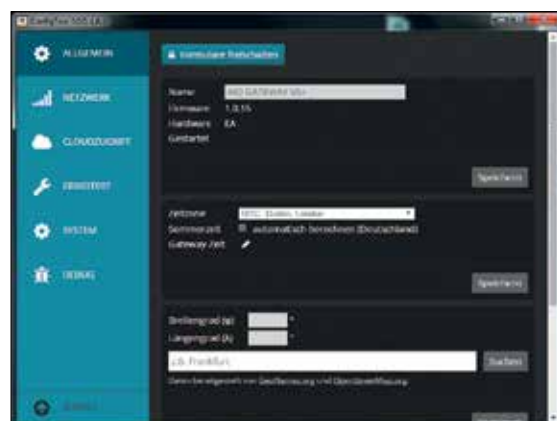
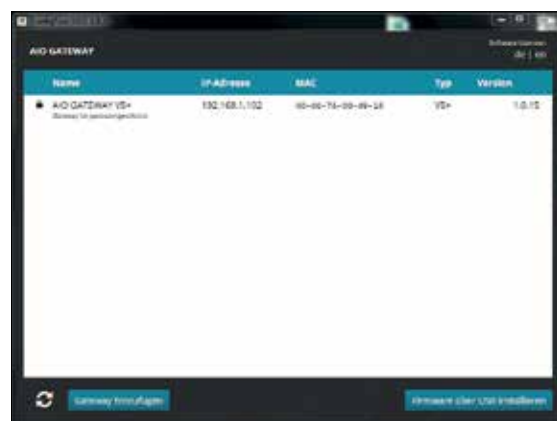
Aby dokonać ustawień, należy wprowadzić za pomocą klawisza „Formulare freischalten” (wywołaj formularze) hasło użytkownika, które zostało zapisane w aplikacji.

INFORMACJA:

Jeśli nie nadano jeszcze żadnego hasła, pola są automatycznie wywoływane po kliknięciu na klawisz.

Program „Config Tool NEO” można bezpłatnie pobrać na stronie firmy Mediola. Na stronie znajdują się także szczegółowe informacje dotyczące bramy sieciowej V5+ oraz programu Config Tool Neo.

Program do pobrania: <http://www.mediola.com/download>



5. OPROGRAMOWANIE KOMPUTEROWE „CONFIG TOOL NEO”

5.1. RĘCZNA AKTUALIZACJA OPROGRAMOWANIA ZA POMOCĄ PROGRAMU CONFIG TOOL NEO

Po wywołaniu formularza pojawi się zapytanie dotyczące aktualizacji oprogramowania, pod warunkiem, że został zainstalowany nowy program.

Przeprowadzić proces aktualizacji zgodnie z opisem: za pomocą klawisza „Aktualisierung installieren” (zainstaluj program do aktualizacji).

5.2. TWORZENIE/ODZYSKIWANIE KOPII ZAPASOWEJ BRAMY SIECIOWEJ ZA POMOCĄ PROGRAMU CONFIG TOOL NEO

W zakładce „Erweitert” (opcje zaawansowane) można zapisać kopię zapasową konfiguracji bramy sieciowej oraz komponentów sprzętowych i użyć jej w razie potrzeby dla innej bramy.

INFORMACJA:

Po prawidłowej konfiguracji systemu sterowania domem lub mieszkaniem zaleca się utworzenie kopii zapasowej konfiguracji na komputerze, aby w razie konieczności odtworzyć odpowiednie ustawienia.

5.3. DANE DOTYCZĄCE PROCESU DEBUGOWANIA PRZEPROWADZANEGO ZA POMOCĄ CONFIG TOOL NEO

Jeśli pojawią się problemy z aplikacją I-tec SmartWindow i potrzebujesz pomocy dystrybutora lub firmy Internorm, zalecamy wysłanie zapytania za pośrednictwem zakładki „Debug” (proces debugowania), które zostanie wysłane bądź przekazane odpowiedniej osobie.

5.4. USTAWIENIA SIECIOWE ZA POMOCĄ PROGRAMU CONFIG TOOL NEO

Istnieje również możliwość ręcznego ustawienia parametrów sieciowych. Jest to konieczne, jeśli w sieci nie ma aktywnej funkcji DHCP.

W razie pytań dotyczących ustawień skontaktuj się ze swoim administratorem systemu.



Internorm®

Polska

IFTM Group

Showroom Warszawa
ul. Wołoska 9A
02-583 Warszawa

Showroom Katowice
Ul. Porcelanowa 23
40-246 Katowice

KONTAKT:

Infolinia: 801 88 99 87

E-mail: biuro@internorm.com.pl

www.internorm.com

Bezpłatna infolinia Internorm-Fenster
(dostępna w Austrii i w Niemczech) 00800/11 111 111

